

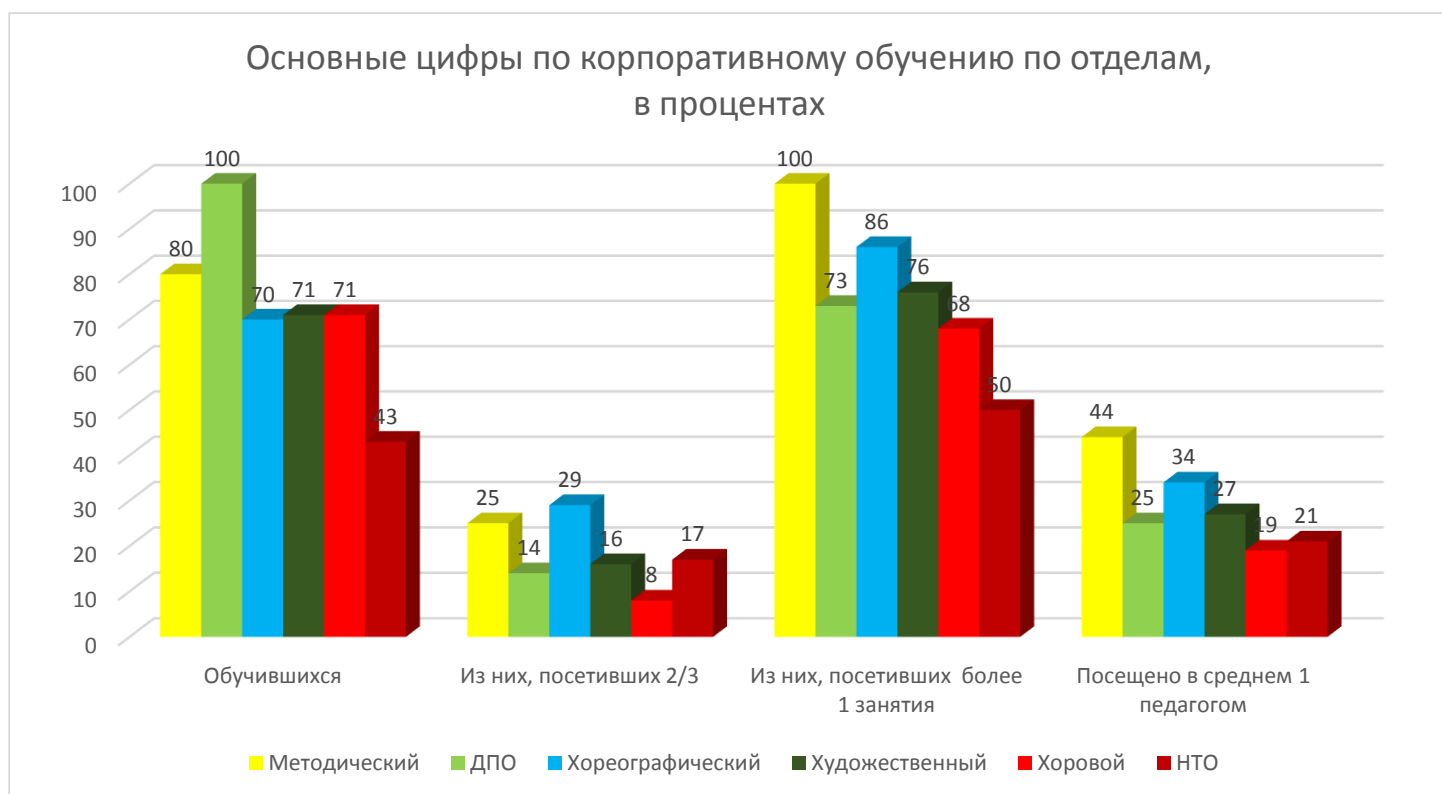
## Аналитическая справка по итогам корпоративного обучения 2021 года

В период с 26.05.2021 – по 09.06.2021 в ГБУ ДО ДДЮТ «На Ленской» проводилось корпоративное обучение по программе «Инновационная культура педагога».

Продолжительность обучения составила 44 академических часа. Было проведено 22 тематических занятия. Занятия проводились силами методического и инновационного отдела Дворца при активной помощи педагогов учебных отделов. Приглашенными специалистами выступали:

- Шавринова Е.Н., к.п.н. заведующая кафедрой АППО;
- Трушталева Л.Е. – преподаватель музыкальной психологии в Санкт-Петербургской консерватории им. Н.А. Римского-Корсакова, психолог, певица, лауреат всероссийских и международных конкурсов;
- Черткова Р. А., педагог дополнительного образования, концертмейстер, руководитель вокального ансамбля «Гармония»;
- А также экскурсоводы СПб ГКУЗ «Городской центр медицинской профилактики» и Военно-медицинский музей.

Корпоративное обучение посетили 90 педагогических работника Дворца. 14 из них посетили более 2/3 от проведенных занятий. 22 человека были только на одном занятии (Приложение 1).



Наибольший интерес в обучению проявили сотрудники методического отдела. 80% сотрудников присутствовали на корпоративном обучении, трое из них посетили более 2/3 от организованных занятий, и не было сотрудников, участвовавших в учебе лишь номинально, то есть посетивших только одно занятие. В среднем каждый педагог этого отдела посетил 19,5 часов занятий.

Наименьшую активность в обучении продемонстрировали педагоги научно-технического отдела. Лишь 43% сотрудников посетили занятия. При этом трое (половина от посещавших) были лишь на одном занятии. Один педагог посетил более 2/3. В среднем каждый педагог этого отдела посетил 19,5 часов занятий.

Многие педагоги хорошего отдела посетили лишь одно занятие по реализации программы и заполнению рабочей документации педагога. В среднем у этого отдела самый низкий средний уровень посещенных занятий. Что может говорить о слабом интересе к корпоративному обучению.

Наибольший отклик у педагогических работников получили следующие занятия:

- «Современные воспитательные технологии»;
- «Культурологический выезд. Экскурсия в Военно-медицинский музей»;
- «Искусство публичного выступления»;
- «Технологии сплочения коллектива и командной работы».

Все перечисленные мероприятия объединяет деятельностный подход в обучении, а также активные формы работы.

Лекционные формы занятий показали низкий отклик педагогических работников.

Среди полученных замечаний при проведении корпоративного обучения можно выделить следующие:

- **Время занятий.** Не удалось посетить все мероприятия по причине продолжающихся занятий с учащимися (отметили 3 педагога);
- **Одновременное проведение двух интересных педагогам мероприятий.** Не удалось посетить оба мероприятия, проводившихся в одно время и пришлось выбирать (отметили 2 педагогических работника);
- **Смена кабинетов** (отметил 1 педагогический работник);
- **Повторения тем и материала** (отметил 1 педагогический работник);
- **Культурологические выезды одной тематики** (отметил 1 педагогический работник);
- **Недостаточная продолжительность** корпоративного обучения (отметил 1 педагогический работник).

Педагоги обозначили ряд тем, которые им было бы интересно изучить в следующем году, например:

- Участие в командообразовании педагогических работников;
- Приобретение навыка публичного выступления ;
- Изучение опыта приглашенных специалистов по темам;
- Изучение современных технологий обучения;
- Экскурсии (Эрмитаж, выставки, Ботанический сад, особняки, Музей-усадьба Г.Р. Державина);
- Расширенные возможности работы с Word и Excel;
- Особенности создания образовательных программ с модулями, включая детей с ОВЗ;
- Темы воспитания и проф.ориентации учащихся;
- Монтаж видео;
- Работа с родителями.

Также поступили пожелания использовать в рамках корпоративного обучения игровых форм и активных методов обучения.

Поделиться своим опытом в дальнейшем в рамках корпоративного обучения готовы пятеро педагогических работников.

Среди полученных предложений можно выделить следующие:

- Электронные образовательные ресурсы (Шарапов А.А.);
- Освоение сервиса «Kahoot» (Галко А.В.);
- Развитие эмоционального интеллекта у детей и подростков (Аввакумова Е.С.);
- Развитие творческих способностей детей и подростков (Гурина И.В.);
- Здоровьесбережение (Стеглянникова Н.А.).

Средняя оценка корпоративного обучения по 10-балльной шкале составила 9,54, что говорит об успешности проведенного мероприятия и актуальности в дальнейшем проведении.

Выводы:

1. Интерес к корпоративному обучению в учреждении растет, однако он не однородный. Наименьший интерес проявили научно-технический и хоровой отделы. Поскольку педагоги этих отделов не предлагают и тем, интересных для них, при формировании плана корпоративного обучения, возможно, уровень их педагогического мастерства настолько велик, что им не требуется дополнительного обучения. Возможно, методистам и администрации стоит посетить занятия этих педагогов для знакомства с профессиональными находками педагогов.

2. Большинство педагогов посетило лишь ту тематику, которая им профессионально интересна, поэтому оказались удовлетворены проведенным обучением. Необходимо продолжать политику свободного выбора занятий при этом расширив практику тематических круглых столов по обмену опытом.
3. Практикоориентированные занятия и игровые технологии находят большой отклик у педагогов, поэтому необходимо делать акцент именно на такой форме работы.
4. Предварительная запись и анонсы к каждому занятию позволили педагогам сделать более осмысленный выбор. Эту практику надо продолжить.
5. В случае параллельных занятий и наличии педагогов, заинтересованных в обоих занятиях, можно проводить видеозапись занятия, предоставив затем ее заинтересованным лицам.

Зам. директора по ЭР

М.А. Тихова

## Сводная таблица посещения педагогами ДДЮТ «На Ленской» занятий корпоративного обучения

ФИО педагога	Посещенные часы											
	26.05	27.05	28.05	31.05	01.06	02.06	03.06	04.06	07.06	08.06	09.06	Итого
<b>Методический отдел. 12 человек, в среднем каждый посетил – 19.5 часов</b>												
1. Аввакумова Е.С.	2			4		4		2		2	4	18
2. Вакуленко Л.М.		2	4	4		4	4				2	20
3. Василева Д.В.	4	4	4		4		4	4	4	2	4	34
4. Дударева М.Ф.	4	4	4	4	4			4	2		2	28
5. Зверева Е.Н.	2	4		4		4						14
6. Максимова А.А.	4		4				4		4	2	4	22
7. Мороз Е.О.		2			2							4
8. Савицкая К.Д.		4										4
9. Стеглянникова Н.А.	4	4		4		4				2	4	22
10. Тимофеева Т.И.			4									4
11. Тихова М.А.	4	4		4	4		4	4	2	4	4	34
12. Шарапов А.А.	4	4	4		2		4	4	4		4	30

**Хореографический отдел. 7 человек, в среднем каждый посетил – 15.1 часа**

1. Айзагуллова Е.Р.											2	2
2. Виноградова Э.С.	4	4	4	4	2	4	2		2	2	4	32
3. Гулева Н.И.					4							4
4. Кириллова Т.Е.	4	4	4		4	4	4	2		4	4	34
5. Кузнецова А.А.									4	2	2	8
6. Ланкова В.А.			4									4
7. Мудрик Ж.Н.		4	4		4	4	4				2	22
<b>Хоровой отдел. 25 человек, в среднем каждый посетил – 8.5 часа</b>												
1. Белозерова Л.А.			4		2	4					2	12
2. Блыкина И.Н.			4		2							6
3. Варфоломеева Е.В.					2							2
4. Вовк А.Ю.					2					2		4
5. Горохова Е.В.					2				2			4
6. Дедова Н.В.			4		2					2	2	10
7. Думченко А.Ю.					2							2
8. Кованова М. В.		4	4		2							10

9. Комарова К.В.					2							2
10. Комарова Л.Г.	2	4	4		2							12
11. Косаченко Т.Н.		4	4		4		4	4	4	4		28
12. Медяник М.А.					2							2
13. Молодчина Т.Н.					2							2
14. Низдойминога В.Л.		4	4		2							10
15. Низдойминога Н.В.			4		2				2			8
16. Новикова Г.В.			4		2							6
17. Осташева Т.В.							2			2		4
18. Семина М.И.					2					2		4
19. Скрипкина Л.А.		4	4		2	4	2			4		20
20. Смирнова И.В.		4	4		4		4	2	4	4	2	28
21. Степанов А.С.					2							2
22. Сухорукова Г.Н.			4		2			4	4	4		18
23. Филатов А.Ю.					2							2
24. Шарапова Л.Л.		2			2		2			2		8
25. Шмелева Е.А.			4		2							6

**Художественный отдел. 25 человек, в среднем каждый посетил - 11.8**

1. Бессарабов Е.А.											2	2
2. Бочаркина М.А.							2			2	2	6
3. Венецкая Э.Р.				4		4	2					10
4. Власенко М.В.	4	4	4	4	4	4	4	4	2	4	4	42
5. Гладких В.В.	4			4				2			2	8
6. Горохов В.А.											2	2
7. Гурина И.В.	4	4	4		4	4	2		4	4	2	32
8. Давыдова С.А.				4							2	6
9. Дрозд Е.П.	2			4				2	4	4	4	24
10. Евстафьева Т.Ю.				4							2	6
11. Емелина Ю.П.											2	2
12. Емельянова И.К.				4		4		2	2	2	2	16
13. Игнатьева И.Ю.											2	2
14. Куртова К.К.									2	2		4
15. Макерова О.Н.			4	4	4	4		4	4	4	4	36
16. Никитина Э.И.				4					2	2	2	10



17. Попова Ю.А.	2				4			2	2		2	12
18. Саклакова А.А.							4		2	2	2	10
19. Саркисян Г.Т.											2	2
20. Серебрякова Е.В.											4	4
21. Сорокина Н.В.											2	2
22. Ступина Н.А.	2						2	2				6
23. Фазуллин Р.А.		2	4					4	4		4	18
24. Фрейнд И.В.		4	4		4		4	4	4		4	28
25. Шишканов Н.О.							2				2	4
<b>Декоративно-прикладной отдел. 15 человек. в среднем каждый посетил – 11.1 часа</b>												
1. Галко А.В.		4	4	4	2	4		4	2	2	4	30
2. Бунгова С.Ю.								2				2
3. Данилина М.В.			4	4	4	4	4	2	4	4	4	34
4. Загорская С.О.	4							2		4		10
5. Жестяникова И.З.				4				2	2			8
6. Калинина С.Б.	2	2	4	4			4	2	2	4	2	26
7. Коваленко И.И.		4	4	4				2				14

8. Кутузова Е.О.								2				2
9. Лесукова О.И.								2				2
10. Медведева М.А.				2		4		2		4	4	16
11. Некрылова А.В.	2							2				4
12. Никанорова Т.П.								2				2
13. Орешкина Л.О.								2		4		6
14. Русакович А.В.		4							2	2		8
15. Трефилова О.А.					2							2
<b>Научно-технический отдел. 6 человек, в среднем каждый посетил – 9 часов</b>												
1. Енацкая С.А.			4					2				6
2. Антоневиц Д.Б.								2				2
3. Ларионова И.С.				4				2				6
4. Петриченко В.А.	4	4	4	4		4	4	4	4		4	36
5. Тимофеева Т.А.								2				2
6. Шапиро В.П.								2				2